

El 1935 són Carles Bertrand, Oriol Canals, Andreu Figueras i Jordi Monjo els que efectuen la primera travessa integral de muntanya La Molina-Puigmal-Núria-Nou Creus-Ulldeter-Setcases, arribant al que serà amb el pas del temps Vallter. La temporada 1935-36 la nova Federació d'Esquí de Catalunya té ja inscrits 26 clubs d'esquí. La gran majoria d'ells són seccions dins de Centres o Agrupacions Excursionistes, però. Com a curiositat, aquell darrer hivern abans de que la Guerra Civil ho canviés tot, les proves que es van celebrar a La Molina foren la Baixada del Puigllançada (el 5-1, organitzada per la UEC), el Concurs Interclubs de Fons (el 12-1, organitzat pel Club Muntanyenc Barcelonès) i el de Mig Fons (el 26-1, organitzat per l'Aplec d'Entitats Gracienques), el Campionat de Catalunya de Fons (el 2-2), la Baixada del Puig d'Alp (el 9-2, organitzada pel CEC), el Concurs de Mig Fons de 3a categoria, per a debutants (el 16-2, organitzada pel CEC), el Campionat de Catalunya de Salts (el 1-3) i els Campionats dels Pirineus de Fons (el 18-3, de 18 kms.). Els darrers campionats d'Espanya abans de la Guerra Civil foren a Guadarrama, al Sistema Central, del 6 al 8 de març del 1936...

Els esquiadors se les empescaven totes per a gaudir al màxim del seu esport. Per a estalviar-se el cansament de les pallisses que significava haver de pujar a peu les pales baixades esquiant, els autòctons de La Cerdanya de seguida van veure que podien oferir a aquells "nois" i senyors de Barcelona pujar dalt dels seus rucs o cavalls a un mòdic preu que els esquiadors pagaven amb gust. Era habitual veure guarans com els que l'exèrcit creuava amb les seves mules de càrrega o cavalls hispano-bretons de gruixudes potes pujar amb dos esquiadors i els seus esquís Font Canaleta amunt, per a baixar després "buits" a buscar més càrrega.



1929, en ple descens, Rossend Torras i Mir

El següent pas fou muntar una mena de sínia en la que dos ases oposats caminaven en cercle lligats al voltant d'un eix que recollia enrotllant una corda de la que penjaven agafats diversos esquiadors, que així tiraven amunt en una mena de remuntador primitiu, de tracció animal.

Es tractà de millorar més quan algú va pensar en utilitzar ja la potència dels motors de l'època: s'utilitzà un vell camió sense pneumàtics, que reposava els seus eixos sobre quatre bases de totxanes. Les llandes buides s'empraven per a fer córrer una llarga corretja de cautxú a la que s'agafaven els esquiadors per a tirar amunt. Si hi havien molts i el pes era gran, s'engranava una marxa més curta, per a que la relació de canvi, de més potència, pogués arrossegar els esquiadors. Si n'hi havia pocs, una marxa més alta era suficient. És un sistema arcaic, però enginyós i útil. De fet, ha estat emprat en els orígens de diverses estacions arreu del món.



1931, prova de fons



1933 +/-, telemark



1934, Lluís Rigat, Carles Bertrand i Ernest Mullor

Però tota competició o pràctica d'activitat esportiva civil es va aturar durant el període de la Guerra Civil, 1936-1939. Es van constituir en ambdós bàndols unitats

militars d'esquiadors, configurades majoritàriament per muntanyesos que rebien un important ensinistrament en l'ús dels esquís. Així, a La Molina, a finals de setembre del 1936, es crea el "Regiment Pirinenc nº 1 de Catalunya", i, aquell mateix hivern, la Generalitat col·lectivitza el Xalet del CEC per a seu i caserna de la "Companyia d'Esquí del Regiment Pirinenc", més coneguda com a "Brigades Alpines", fins a març del '37. A l'abril, l'anarquista de la FAI "*el Cojo de Málaga*", altrament dit "el virrei de la Cerdanya", que tenia el seu quarter general a Bellver, es va atrevir a atacar el Xalet, guardat per un retén de la Companyia d'Esquiadors. El "*Cojo*" encara va continuar els seus afusellaments matiners a Toses, a la vall del Riu Rigard, fins a un mes i mig més tard. Més enllà de l'estiu del 1937 quasi no es notà ja a La Molina l'efecte de la guerra, però ningú gosava a fruir de la neu com abans. Pere Adserà i Tomàs no marxà i restà aquí del 1936 al 1939, ajudant el darrer any i mig a l'estança d'una mena de colònies infantils de la Generalitat...



2011, 9-10, bunker d'El Pedró

La Guerra Civil deixà petjada: encara avui podem veure sencers, i entrar-hi en dos, a tres bunkers dins les pròpies pistes: un aixecat sobre un dels darrers revolts a esquerra de la pista del Clot de l'Hospital, un altre en un petit puig sobre la d'Els Coms, per sota la Genciana, tapiat, i el tercer, soterrat, a El Pedró, Alabaus, quan s'agafa el caminet d'El Corriol cap a Roc Blanc. I fins i tot no gaire lluny en trobaríem un altre al turó de davant d'Alabaus, a l'altre cantó de la carretera cap al Pla d'Anyella i el Coll de la Creueta.



2011, 9-10, bunker d'El Clot de l'Hospital

En acabar el conflicte, molts dels esquiadors de la Companyia, com també alguns del “Batallón de Esquiadores” de l'exèrcit franquista van tornar a esquiar esportivament i junts van ensenyar el que havien après a molta gent que es volia incorporar a la pràctica de l'esquí a La Molina, que torna a funcionar l'hivern 1940-41, tot i que limitats a causa de la postguerra i l'esclat de la Segona Guerra Mundial, que van afectar a l'adquisició de materials, restringint la producció i comercialització d'esquís a uns pocs artesans espanyols o llicenciats (com els esquís Joan Poll Puig, Miret o Roig, les botes Strasser, les fixacions Aniorte, les ceres Nix o Edelweiss...).

El 1941 es crea la “*Federación Española de Esquí*” (FEDE), com a subseu independitzada i autònoma de la “*Federación Española de Montaña*”, de la qual va ser secció des del 1930, començant un notable creixement del nostre esport a la resta de l'estat, i del seu nivell tècnic. L'arribada de qualificats tècnics del centre d'Europa va permetre fer-hi cursets d'aprenentatge, en els quals va destacar l'austriac Walter Fooger. També ajudaren organitzacions dependents de l'Estat que van col·laborar estretament amb la Federació.



Arribada de cursa

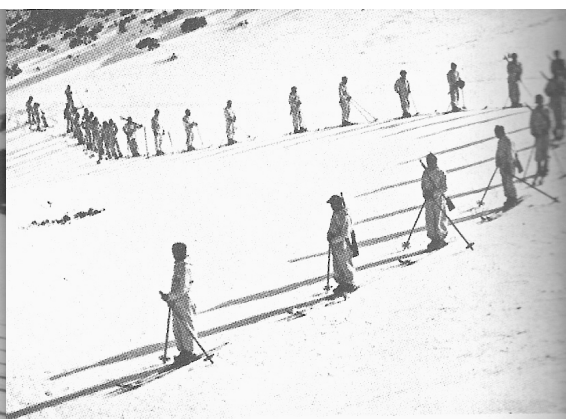


1935, en grup

S'havia acabat la Guerra Civil, però l'exèrcit espanyol deixà un important destacament militar a La Molina, a l'esplanada davant de l'estació de tren, a la Vila de La Molina (1.400 m.), on avui estan els edificis d'apartaments amb nom de plantes i vegetals (cedre, dàlia, trèvol, avet...), a prop del Petit Canadà que hi ha a sobre de les velles pistes de tennis, amb desenes de barracons i altar de misses de campanya, i on nombrosos quintos d'arreu d'Espanya passaren tres anys de la seva vida fent una "mili" ben freda a l'hivern. El Capità d'Infanteria assignat al "Batallón de Cazadores y Esquiadores de Montaña", José M^a Luengo Partearroyo, destinat aquí des de les campanyes de Sidi Ifni (a l'Àfrica), conegué així durant unes maniobres la seva futura esposa, la Pepeta Planas, començant la història d'una nissaga a La Molina...



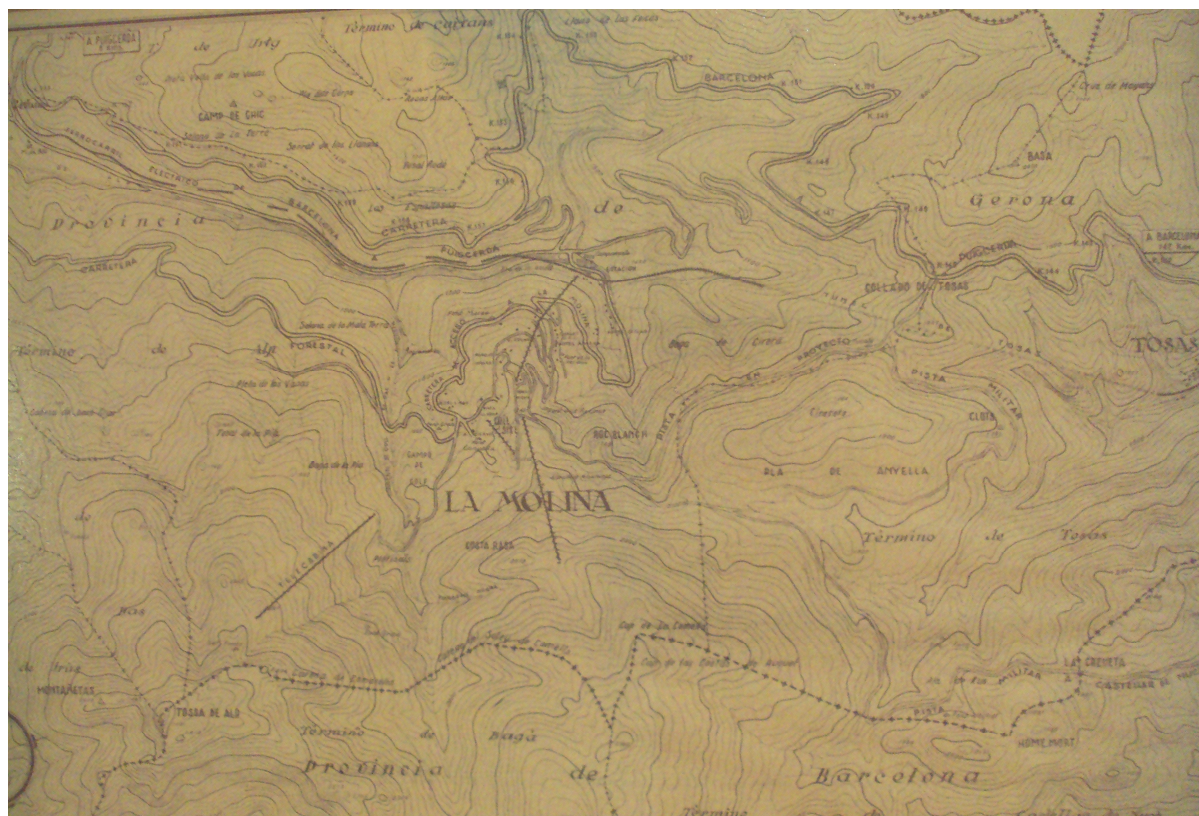
1937, Regiment Pirinenc n° 1 de Catalunya



1944, milícies obligatòries de 3 anys a La Molina

Aquest campament es tancà definitivament el 1958, i es revertiren els terrenys a titularitat civil. Una dècada més tard naixeria la base de l'actual barri de l'estació. Aquest

indret es va convertir llavors a poc a poc en un altre centre neuràlgic de l'estació. Fins que foren construïts els accessos directes a les pistes altes de “Super-Molina” des de la collada de Toses i el coll de la Creueta, el principal punt de recepció i distribució d’esquiadors fou el barri de l’estació, ja fos via tren, via autocars. Centenars d’esquiadors, especialment els dies festius a primera i darrera hora, coincidien aquí per a accedir, via els dos telecadires ja desapareguts, a la zona de Font Canaleta. Això promocionà un complex urbanístic i comercial, amb el seu auge cap a la primera meitat de la dècada dels ’70, però que ha perdut avui el seu vigor, especialment coincidint amb el període negre de l’estació, la caiguda general de la innivació en els ’80, el deixar d’utilitzar-se les pistes de la zona baixa de l’estació progressivament i la baixada en l’afluència d’esquiadors a La Molina.



1954, plànol militar de la zona

El 1940 l’estació i el Xalet van reprendre l’activitat, i el 1943 tornaven les curses a la Molina (les proves nòrdiques del Campionat de Catalunya, o les proves de relleus del Campionat de Catalunya, p. e., el 1944).

El 1942 es celebren els Campionats d’Espanya d’esquí per cinquena vegada a La Molina. Dels catalans, Lluís Rigat guanya els salts, i Jordi Monjo l’eslàlom. Les altres tres proves les guanyen els madrilenys i castellans: Alfonso Jiménez el fons, Miguel Arias (primer d’una dinastia que arribarà al cim amb Luis Arias) el descens i Castella els relleus per equips.



“Jugant” amb el cotxe i la neu